

# Snakes, Bees, Wasps and Spiders

## Spiders

Of all the spiders that may cause medical problems, only the black widow and brown recluse are considered serious threats in the United States.

The black widow has a shiny black body, about the size of a pea. With legs extended, it's about an inch long. Females have a red or yellow hourglass mark on their underside.

The black widow spider is partial to outdoor latrines and other places that attract flies. The black widow spider will attack with even the slightest provocation. Its bite is less painful than a pinprick and does not cause a hole in the skin, but soon, intense pain and stiffness set in. Symptoms also may include fever, nausea, abdominal pain, and chills.



For children and the elderly, black widow bites can be lethal.

Also, beware of the brown recluse spider. When it comes to insect bites, the bite of the brown recluse spider is one of the most feared. The yellowish tan to dark brown spider is a quarter to a half inch long. It

has a characteristic fiddle-shaped mark on its upper body. Its bite can be painful, disfiguring, and have deadly results. Within hours of a bite, victims may suffer severe pain and stiffness, fever, weakness, vomiting or a rash.

The recluse's venom destroys cells and clots blood, blocking blood vessels and leading to gangrene. Within 24 hours, the wound erupts into an open sore ranging from the size of a thumbnail to that of an adult's hand. Anyone bitten by either spider should seek medical help immediately.

## Snakes

Snake seasons are spring, summer, and early fall. They like places that offer both a place to sun and a place to hide. If you'll be working or walking in snake infested areas, wear protective clothing such as long pants, leather boots and gloves.

Most snakebites happen when a snake is accidentally stepped on, handled or harassed. Many people are bitten because they try to get a closer look or try to kill it. So, leave snakes alone! If you encounter a snake, stay calm and freeze in place. The snake will often move away. If it doesn't move then you should slowly walk around it, keeping as far away as possible.

This product was developed for you by State Fund, your partner in loss prevention. We recognize that your loss prevention efforts can affect the frequency and severity of illnesses and injuries in your work environment. Our experience shows that with informed planning and education, workplace injuries and illnesses can be reduced or eliminated. We are committed to the belief that a safe workplace can increase worker productivity and lower your workers' compensation costs. The safety and well-being of our insured employers and their employees is the primary concern of State Fund. We know you will find this information helpful in educating and encouraging your employees to establish and maintain a safe working environment.

In California there are six poisonous species of snakes, all rattlesnakes. A bite from one of these snakes should always be considered a medical emergency. The symptoms of a poisonous snakebite vary depending on the snake's size and species, the amount of poison in its venom, the bite's location, and the victim's age and underlying medical problems.

Specific treatment for snakebites should be left to the emergency medical personnel. Most medical professionals recommend against incisions in the wound, tourniquets, ice or any other type of cooling on the bite and against electric shock. However, if someone is bitten, the American Red Cross suggests a few basic first-aid steps:



- **Keep the victim calm and still.**
- **Have the victim lie down, with the affected limb immobilized and placed lower than the heart.**
- **Remove rings, bracelets, boots, or other restricting items from the bitten extremity.**
- **Get medical care. Responding quickly is crucial.**

## Bees and Wasps

If you are stung by a bee, remove the stinger gently (with tweezers, if possible) and avoid squeezing the poison sac. Apply an ice pack or a cloth dipped in cold water to reduce swelling and itching.

A sting from a yellow jacket can be deadly. These insects feed on dead animals and can cause blood poisoning. If you have an allergic reaction to a bite, get medical help immediately.



# Serpientes, abejas, avispas y arañas

## Arañas

De todas las arañas que pueden causar problemas médicos, solamente la viuda negra y la reclusa parda son consideradas como amenazas graves en los Estados Unidos.

La viuda negra posee un cuerpo negro brillante, y tiene el tamaño de un guisante. Con las patas extendidas, mide aproximadamente una pulgada de largo. Las hembras tienen una figura de reloj de arena rojo o amarillo en su vientre.

La araña viuda negra se encuentra con frecuencia en letrinas al aire libre y en otros sitios que atraen moscas. La araña viuda negra atacará incluso con la más mínima provocación. Su picadura es menos dolorosa que un pinchazo con alfiler y no perfora la piel, pero muy pronto comienza un dolor intenso y rigidez. Los síntomas también pueden incluir fiebre, náuseas, dolor abdominal y escalofríos.



Para los niños y las personas de edad avanzada, las picaduras de la araña viuda negra pueden ser mortales.

Además, se debe tener cuidado con la araña reclusa parda. En lo que respecta a picaduras de insectos, la picadura de la araña reclusa parda es una de las más temibles. La araña de color amarillo quemado

a marrón oscuro mide únicamente de un cuarto a media pulgada de longitud. Tiene una marca característica en forma de violín en su torso. Su picadura puede ser dolorosa, desfigurante y puede tener resultados fatales. A tan solo horas después de la picadura, las víctimas pueden sufrir dolor agudo y rigidez, fiebre, debilidad, vómitos o salpullido.

El veneno de la araña reclusa parda destruye células y coagula la sangre, bloquea vasos sanguíneos y puede producir gangrena. En menos de 24 horas, la herida se convierte en una herida abierta que va desde el tamaño de una uña hasta el tamaño de la mano de un adulto. Cualquier persona que resulte con picaduras de cualquiera de estas arañas deberá buscar ayuda médica inmediatamente.

## Serpientes

Las temporadas de serpientes son la primavera, el verano y principios del otoño. A ellas les gustan los sitios que ofrecen un lugar para asolearse y un lugar para esconderse. Si usted va a trabajar o caminar en áreas infestadas de serpientes, use ropa protectora como pantalones largos, botas de cuero y guantes.

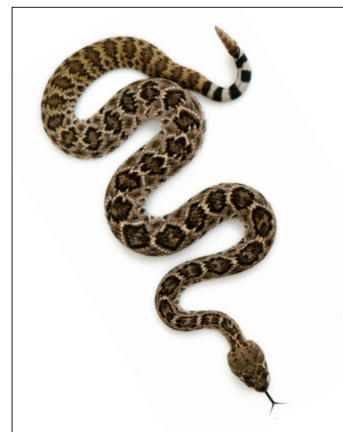
La mayoría de mordeduras de serpientes ocurren cuando alguien se para en ellas accidentalmente, las manipula o las acosa. Muchas personas resultan mordidas porque tratan de acercarse para verlas mejor o para tratar de matarlas. Por lo tanto, deje en paz a las serpientes. Si usted se encuentra con una serpiente, conserve la calma y quédese quieto en su lugar. La serpiente a menudo se alejará. Si la

serpiente no se mueve entonces usted deberá caminar lentamente alrededor de esta, manteniéndose lo más lejos posible.

En California existen seis especies de serpientes venenosas, todas serpientes de cascabel. Una mordedura de una de estas serpientes siempre deberá considerarse como emergencia médica. Los síntomas de una mordedura de serpiente venenosa variarán según el tamaño y especie de la serpiente, la cantidad de tóxicos en su veneno, la ubicación de la mordedura y la edad y problemas médicos subyacentes de la víctima.

El personal médico de emergencia es quien debe administrar el tratamiento específico contra las mordeduras de serpientes. La mayoría de profesionales médicos no recomiendan efectuar incisiones en la herida, aplicar torniquetes, hielo ni otro tipo de enfriamiento sobre la mordedura, y tampoco recomiendan las descargas eléctricas. Sin embargo, si alguien sufre una mordedura, la Cruz Roja Americana sugiere unos cuantos pasos básicos de primeros auxilios:

- Mantenga a la víctima calmada e inmóvil.
- Haga que la víctima se recueste, con la extremidad afectada inmovilizada y colocada a un nivel inferior al nivel del corazón.
- Retire anillos, brazaletes, botas u otros artículos restrictivos de la extremidad mordida.
- Obtenga atención médica. Responder rápidamente es crucial.



## Abejas y avispas

Si una abeja le pica, retírese el aguijón suavemente (con pinzas si es posible) y evite apretar el saco de veneno. Aplíquese compresas de hielo o un paño humedecido en agua fría para reducir la hinchazón y la picazón.

Una picadura de una avispa amarilla puede ser mortal. Estos insectos se alimentan de animales muertos y pueden causar septicemia (envenenamiento de la sangre). Si usted tiene una reacción alérgica a una picadura, obtenga ayuda médica de inmediato.



En California, todos los empleados tienen la obligación de ofrecer un programa de prevención de enfermedades y lesiones que incluya capacitación para los empleados en prácticas seguras de trabajo, State Fund ha generado una extensa selección de hojas de temas de seguridad en inglés con traducción al español. Los temas informativos están diseñados para su uso en reuniones de seguridad en el trabajo (se recomienda hacerlas al comienzo del turno, después de la comida o después de un descanso) para educar a los empleados sobre peligros potenciales y prevenir lesiones y enfermedades relacionadas con el trabajo. Se debe tener un expediente con el registro de las reuniones de seguridad indicando la fecha, el tema de seguridad, las personas presentes, y las recordaciones o comentarios adicionales, y guardarlo durante todo el periodo de empleo de cada persona.